

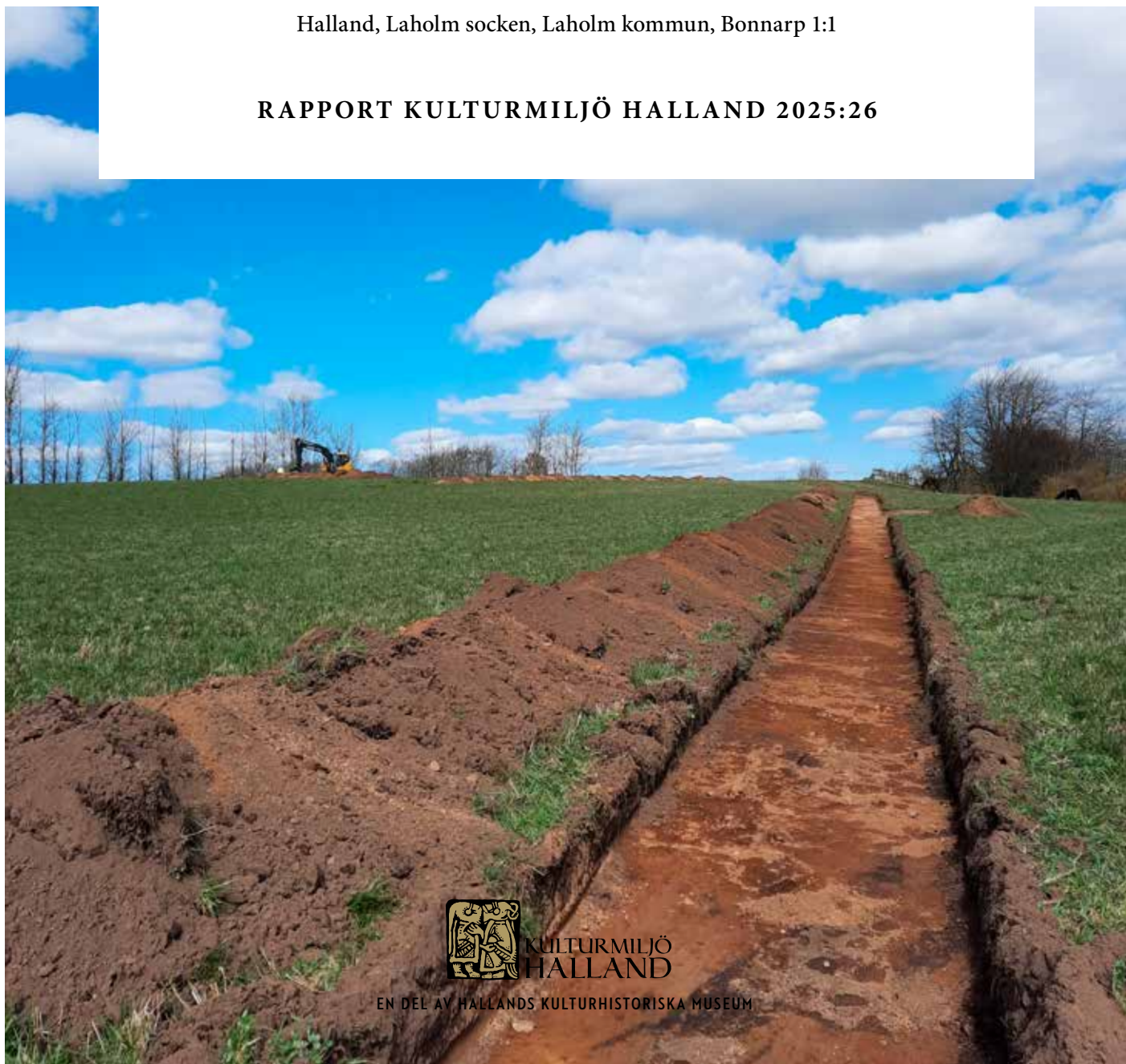
ARKEOLOGISK UTREDNING 2025

Jonas Carlsson

FÖRHISTORISKA BOPLATSLÄMNINGAR I LILLA TJÄRBYS ÖSTRA UTKANT

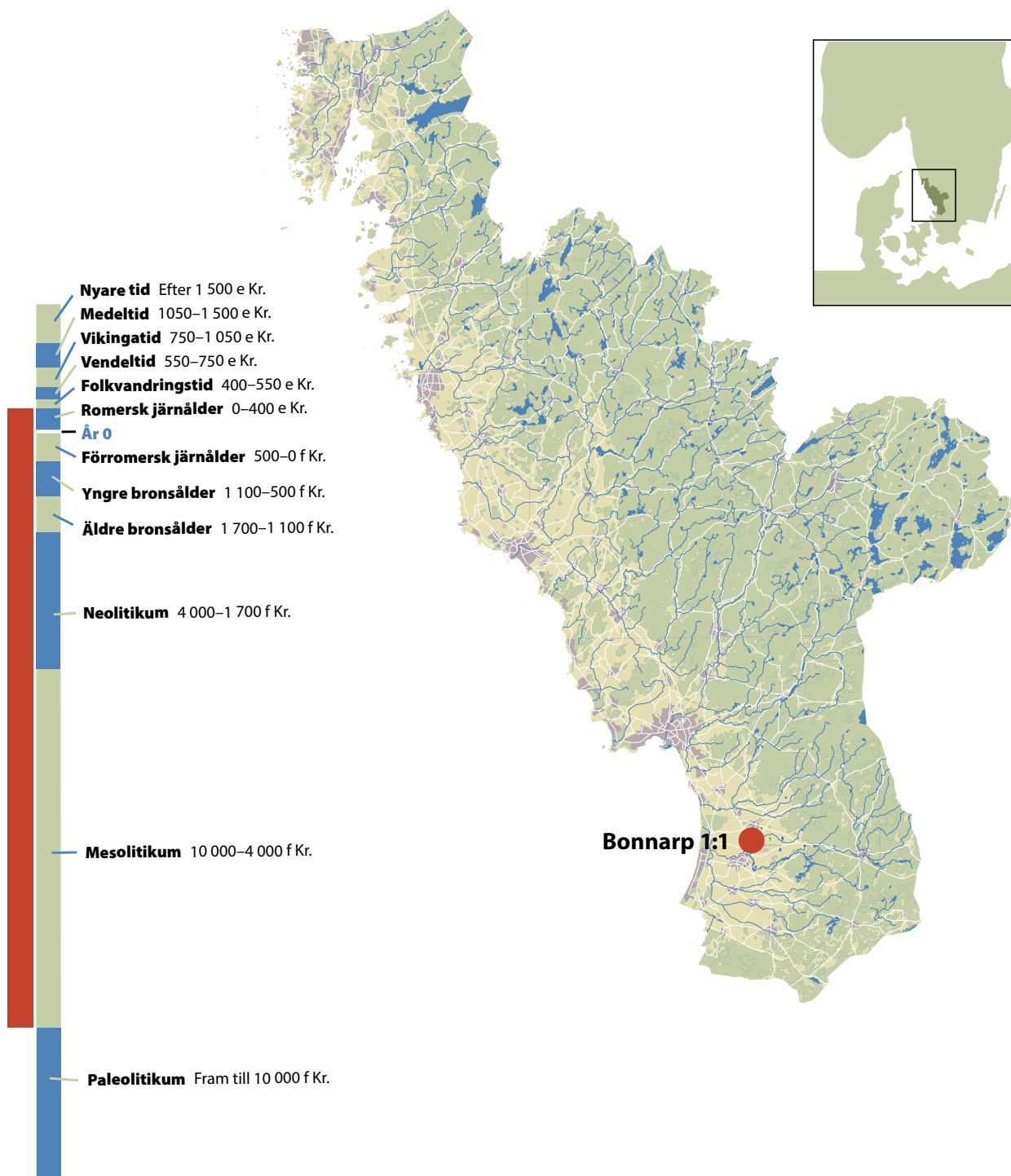
Halland, Laholm socken, Laholm kommun, Bonnarp 1:1

RAPPORT KULTURMILJÖ HALLAND 2025:26



KULTURMILJÖ
HALLAND

EN DEL AV HALLANDS KULTURHISTORISKA MUSEUM



Stiftelsen Hallands Läns museer, Kulturmiljö Halland

Uppdragsverksamheten, Halmstad 2025

Arkeologisk utredning 2025

Bild framsida: Översikt av OS476. Mot nord. Foto: Jonas Carlsson. 2025-21-05.

Ärende nr ms2006/02316.

Innehåll

Sammanfattning	3
Bakgrund	3
Topografi och fornlämningsmiljö	3
Syfte och metod	7
Resultat	7
Nordvästra delen	7
Sydöstra delen	8
Hög I1997:7121	15
Tolkningsförslag	17
Åtgärdsförslag	18
Referenser	19
Tekniska och administrativa uppgifter	19
Bilagor	20
Bilaga 1 fotolista	
Bilaga 2 schaktlista	
Bilaga 3 fyndlista	



Figur 1. Utredningsområdets läge markerat på Lantmäteriets karta. Skala 1:50 000. (CC).

SAMMANFATTNING

Inför Laholm kommuns planerade byggnation inom fastighet Bonnarp 1:1, utförde arkeologer från Kulturmiljö Halland en arkeologisk utredning enligt länsstyrelsens beslut 431-4665-2024. Arbetet utfördes genom sökschaktning. Totalt grävdes 26 sökschakt varpå ett stort antal arkeologiska objekt i form av stolphål, härdar, gropar, rännor och brandgravar påträffades, därtill observerades fynd i form av bearbetad flinta och bergart, samt förhistorisk keramik. Sammantaget utgör anläggningar och fynd lämningarna efter flera bosättningsfaser från förhistorisk tid samt kunde resterna av gravhög L1997:7121 bekräfta att dito delvis finns bevarad. Områden med anläggningar och fynd har registrerats som boplats L2025:2122 och L2025:2123. Två ensamliggande härdar registrerades också, L2025:2124 och L2025:2125. Det omfattande anläggningsbeståndet i anslutning till gravmiljön medför att Kulturmiljö Halland förordar vidare arkeologiska insatser vid dessa fornlämningar innan exploatering kan ta vid.

BAKGRUND

Inför att Laholm kommun ämnar bebygga fastighet Bonnarp 1:1 utförde arkeologer från Kulturmiljö Halland en arkeologisk utredning på uppdrag av länsstyrelsen enligt beslut 431-4665-2024. Arbetet utfördes under goda väderleksförhållanden i början av april 2025.

TOPOGRAFI OCH FORNLÄMNINGSMILJÖ

Utredningsområdet ligger mellan 27–40 meter över havet och består av ett cirka 57 000 kvadratmeter stort område vars nordvästra del utgörs av ett platåläge, och dess sydöstra av en syd/sydöstsluttning. Området nyttjas som åkermark och en mindre hästhage finns längst i norr. En tunn trädråd delar ytan i nord-sydlig riktning, ytterligare träd finns samlade kring hög L1997:6673 som ligger i ytans södra del, och ett skogsbryn ligger längs dess nordvästra avgränsning. Fler-

talet kablar fanns inom området, bland annat fiberkablar i osäkert läge vilket fick beaktas vid sökschaktning. Utredningen bedrevs i samhället Lilla Tjårbys östra utkant, och cirka en kilometer mot söder skär Lagan landskapet, söder om vilket Laholm stad ligger. Direkt öster om utredningsområdet löper Lillån, ett biflöde till Lagan, båda dessa flöden har resulterat i ådalgångar till söder och öster. I övrigt karaktäriseras närområdet av relativt flack jordbruksmark som på sina ställen skärs av vattendrag. Mot väst sträcker kustbandet ut sig och till öster reser sig Halländska höglandet. Enligt SGU utgörs undergrunden i närområdet av en mosaik av isälvsediment, lera och postglacial sand.

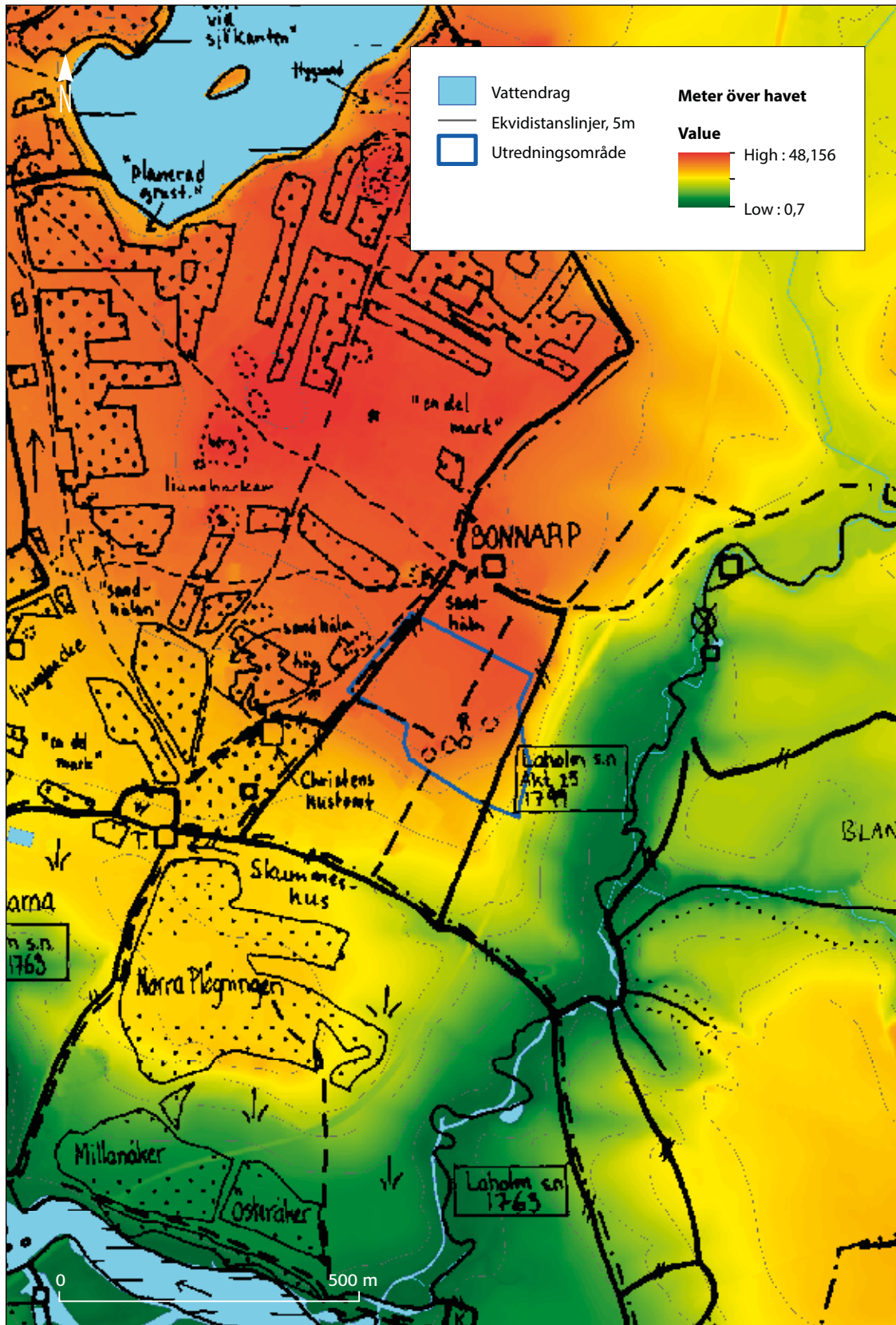
Inom utredningsområdet fanns sen tidigare fyra registrerade fornlämningar, tidigare nämnda hög L1997:6673, därtill hög L1997:6672 som enligt Kulturmiljöregistret borttagits någon gång i modern tid. En tredje hög, L1997:7121 fanns också registre-



Figur 2. Utredningsområdet markerat med fastighetskartan som bakgrund. Skala 1:10 000



Figur 3. Fornlämningar i utredningsområdets omnejd. Gravhögar markerade i ljusblått. Ortofoto som bakgrundskarta. Skala 1:10 000.



Figur 4. Närområdet med historiskt kartöverlägg, höjddata som bakgrundskarta. Skala 1:10 000

rad, denna bortplogad och i dagsläget ej synlig över mark, enligt KMR skulle högen ursprungligen ha mätt cirka 22 meter i diameter. Boplats L1997:7418 är registrerad i undersökningsområdets nordöstra del, emellertid, baserat på förundersökningsrapport utförd inom dito påträffades enbart två härdar varpå ett vindkraftverk uppfördes på platsen (Carlie 1995). I närheten finns en mängd fornlämningar registrerade. Direkt söder om utredningsområdet uppdagades vid arkeologisk utredning 2004 flertalet anläggningar och flintfynd, vilket resulterade i registreringen av boplatsoområde L1996:6104 och uppdaterad utsträckning av boplatsoområde L1997:7419 (Carlie 2004). Cirka 700 meter norr om utredningsområdet har boplats L1997:6583 förundersökts, där fynd och anläggningar talar för aktivitet under samtliga förhistoriska perioder. Inom boplatsten påträffades också en flatmarksgrav, L1997:7182. Graven kunde ej ¹⁴C-dateras, men på typologiska grunder bör den ställas till senneolitikum-äldre bronsålder (Persson 1999), och bör snarare klassificeras som resterna av en borttagen gravhög. I övrigt finns en stor mängd gravhögar i närområdet, sannolikt den största koncentrationen av bevarande gravhögar i Halland. Dessa är belägna längs höjdlägen invid sluttningar eller färdvägar. Ett fåtal boplatser finns registrerade, bland annat L1997:7414 och L1997:6809, dock är dessa registrerade efter fynd av flinta vid inventering. Av historiskt kartmaterial förefaller närområdet ha nyttjats som åkermark. En intressant detalj i det historiska kartöverlägget är att nämnda gravhögar är inritade, men också en fjärde hög som ej finns i kulturmiljöregistret.

SYFTE OCH METOD

Uppdragets syfte var att utröna förekomsten av under mark okända fornlämningar och att ta reda på om dessa eventuella fornlämningar skulle kunna komma att beröras av det planerade arbetsföretaget. Inom utredningsområdet fanns fornlämning med osäker utbredning samt bevarandestatus, denna söktes upp och bekräftades. Resultatet skulle ge länsstyrelsen underlag för fortsatt tillståndsprövning samt underlag inför eventuella fortsatta arkeologiska åtgärder.

Schaktningsarbetet genomfördes med en bandgående grävmaskin med 1,6 meter bred planeringskopa. Sökschakten förlades fördelat inom utredningsområdet, med hänsyn till befintliga ledningar, träd och dylikt. Schakten och dumpmassor metalldetekterades av Kulturmiljö Hallands personal. Vid förekomst

av vissa tveksamma anläggningar breddades ibland schakten. Osäkra anläggningar undersöktes med handredskap till 10-50%. Schakt och anläggningar mättes in med NRTK-GPS, geodata efterbehandlades i programvarorna Intrasis 3.2 och ArcGIS 10.8. Ett urval av schakt och anläggningar fotograferades.

RESULTAT

Inom utredningsområdet grävdes 26 schakt till en sammanlagd längd av 990 löpmeter med en bredd av 1,6 meter, vid enstaka platser breddades schakt i syfte att få fram större ytor med möjliga anläggningar. Sammanlagt öppnades en yta av 1585 kvadratmeter. Områdets topografi skiljer sig mellan dess nordvästra och sydöstra delar, påträffade anläggningar kom även att reflektera detta. Hög L1997:7121 som avgränsades skiljer sig också från övrig sökschaktning. Därmed redovisas resultaten i tre delar. Nordvästra delen, sydöstra delen och Hög L1997:7121.

Nordvästra delen

Delytan utgjordes av näst intill helt flack terräng med få hinder. Dock till väster fanns ett skogsparti avgränsat av kablar och ett stengärde, denna yta kom vi ej åt att schakta, emellertid bedömdes detta ok då inget av antikvariskt intresse påträffades i närheten av detta parti. Inom delytan grävdes 16 av utredningens sökschakt. Matjorden var mellan 0,2–0,3 meter djup. Undergrunden visades sig domineras av sandig morän med tilltagande inslag av postglacial sand mot sydöst.

Inom delytans sökschakt påträffades 46 anläggningar, dessa bestod av 28 härdar, 13 stolphål och 5 gropar. Anläggningarna framkom inom ett cirka 160x75 meter stort område i nordöst-sydvästlig riktning, strax inom krönet på backen som ledde upp till plattån. Härdarna var av varierande karaktär, dess diametrar mätte mellan cirka 0,5–1,25 meter, vissa var djupare nedgrävda medan andra låg ytligt och var nästan helt bortplogade. De framkom samlade i vissa schakt, exempelvis OS1099, och mer jämnt utspritt i andra. Stolphålen mätte cirka 0,25–0,4 meter i diameter och vissa var mer urlakade än andra. Stolphålen kom samlade i delområdets östra parti. Enstaka flintor observerades i vissa schakt, vissa avslag eller övrigt slagen, andra naturflinta som skadats av plogning och dylika aktiviteter.



Figur 5. Översikt av söschakt och anläggningar inom utredningen. Skala 1:2000.

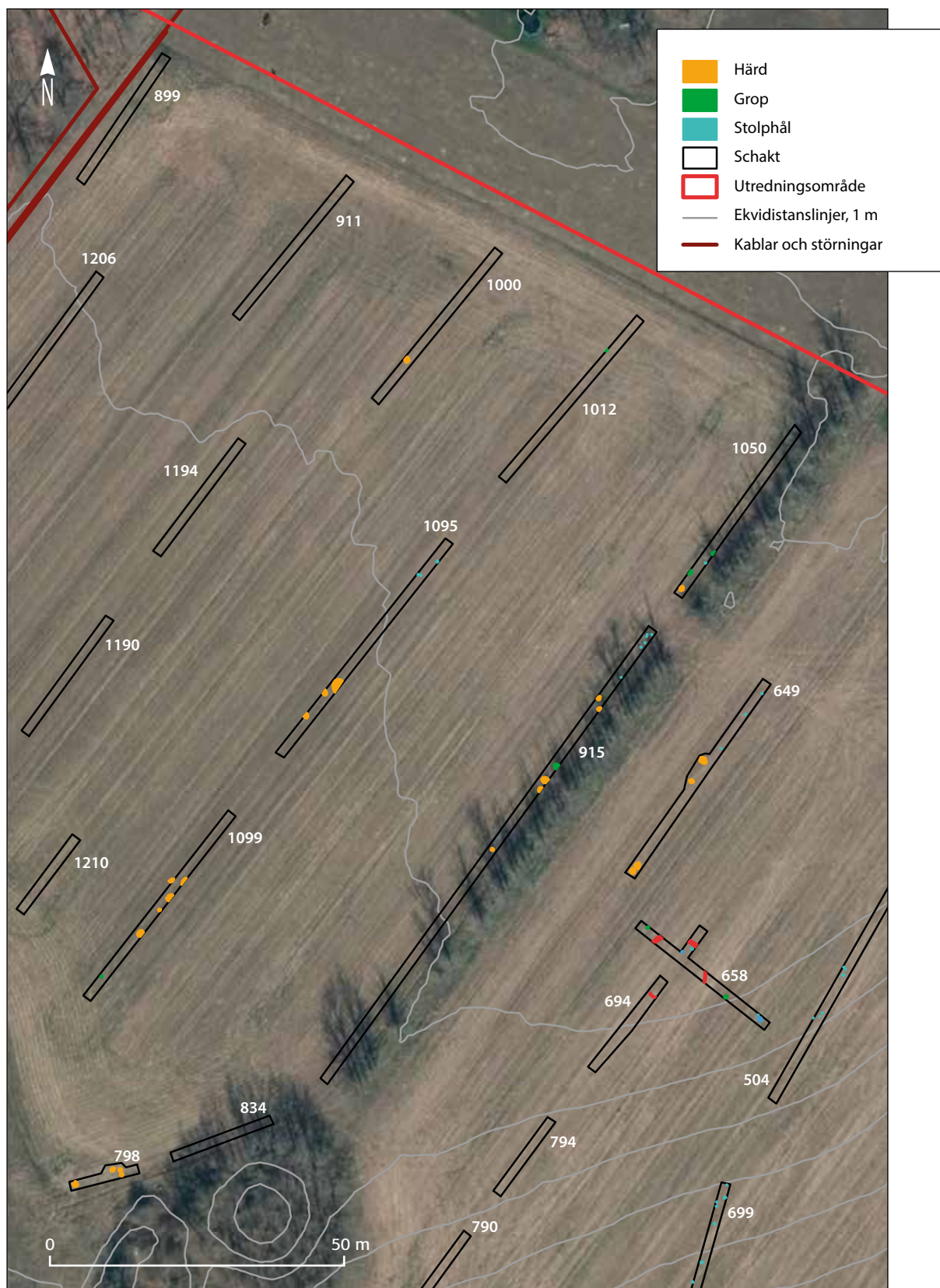
Sydöstra delen

Delytan utgjordes av en söderslutning som delvis planade ut mot områdets sydöstra avgränsning. Ytan var till stor del åtkomlig, dock löpte en kabel av okänd art vid dess sydöstra avgränsning, och mot söder fanns hög L1997:6673 med omgivande träd. Boplats L1997:7414 låg längst i norr, som med tanke på att

denna tidigare förundersökts, och sammanföll med läget för ett före detta vindkraftverk frångicks hörnet schaktning. Inom delytan grävdes 8 av utredningens söschakt. Matjorden var mellan 0,2–0,3 meter djup, med undantag för OS281 samt i mitten av OS476 där den uppgick till 0,5 meter. Undergrunden utgjordes till merparten av postglacial sand med enstaka inslag



Figur 6. Sökschakt med ID inom den västra delen av utredningens nordvästra delområde. Skala 1:1000.



Figur 7. Sökschakt med ID inom den östra delen av utredningens nordvästra delområde. Skala 1:1000.



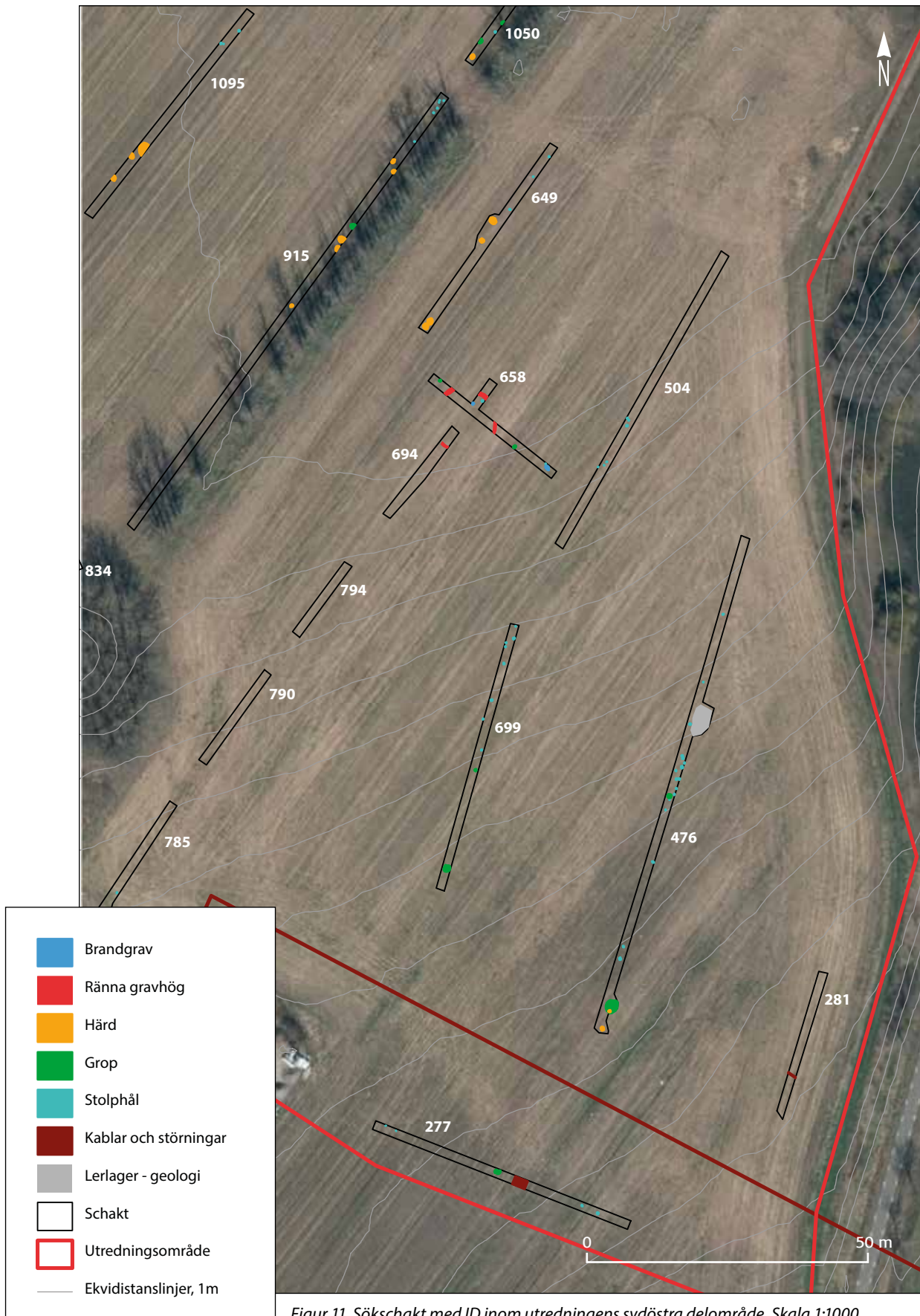
Fig8_2025-21-(2). Figur 8. Översikt av sökschakt inom den nordvästra delytan. Mot öst. Foto: Jonas Carlsson. 2025-21-(2).



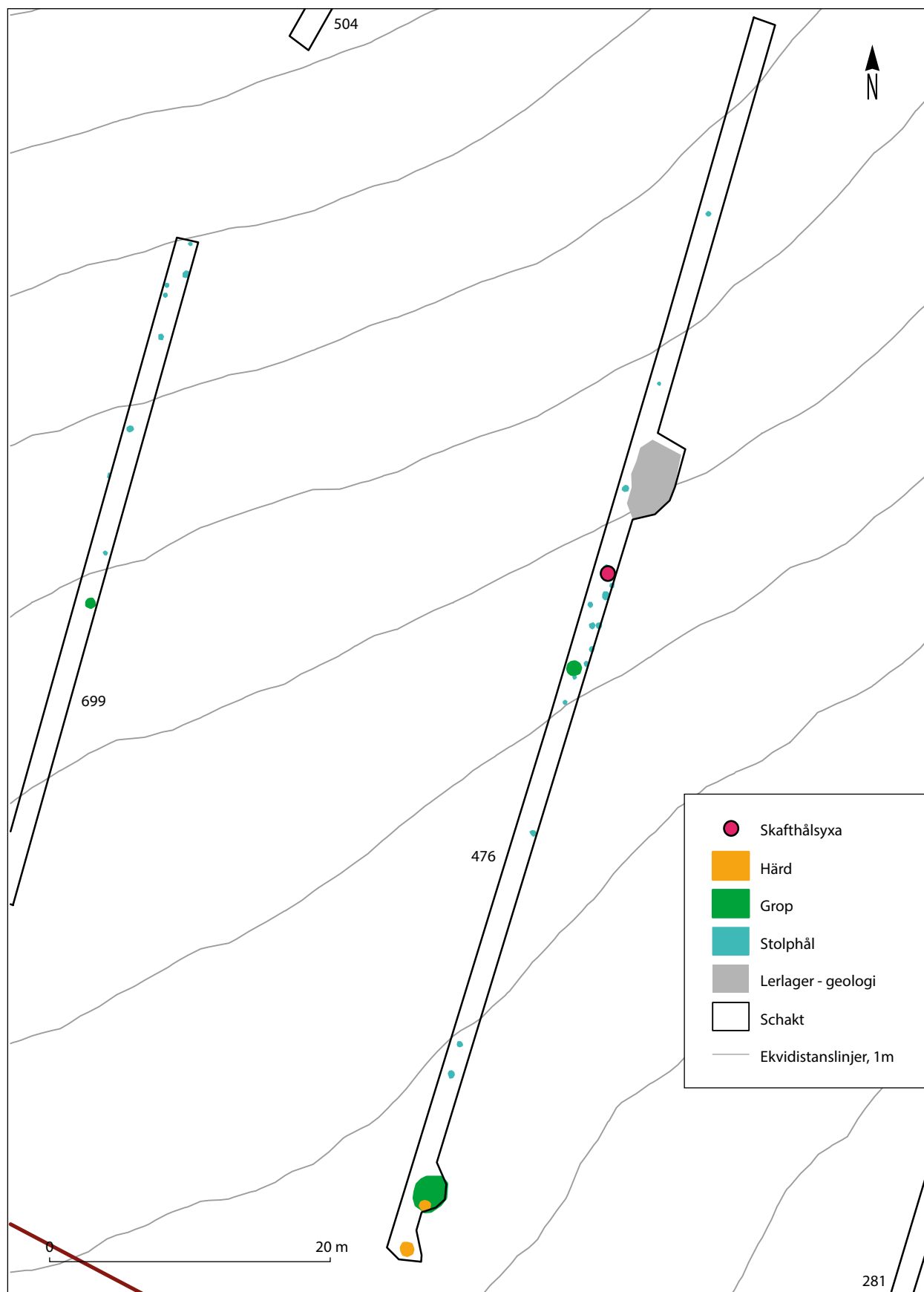
Figur 9. Översikt av OS1206. Mot nord. Foto: Jonas Carlsson. 2025-21-(3).



Figur 10. Översikt inom OS1186, ett par härdar synliga mot schaktets mitt. Mot nord. Foto: Jonas Carlsson. 2025-21-8.



Figur 11. Sökschakt med ID inom utredningens sydöstra delområde. Skala 1:1000.



Figur 12. Schakt OS476 där skafthålsyxa samt en mängd anläggningar påträffades. Skala 1:400.



Figur 13. Härdar och det möjliga grophuset inom den södra delen av OS476. Mot nord. Foto: Jonas Carlsson. 2025-21-4.

av mer grusiga partier, på ett ställe fanns ett mindre parti lera.

Inom delytans sökschakt påträffades 44 anläggningar, dessa bestod av 36 stolphål, 5 gropar och 2 härdar. Stolphålen mätte mellan cirka 0,1–0,5 meter i diameter och vissa var mer urlakade än andra. De kom relativt spritt inom schakten, men vissa koncentrationer kunde observeras, som exempelvis i OS476. Groparna mätte mellan 0,45–1,15 meter i diameter, och en som stack ut med en diameter av 2,8 meter, dock är denna grop sannolikt ett grophus, vilket vidare accentueras av en härd som påträffades i sidan av dito. Utöver den härd som påträffades i sidan av grophuset påträffades en till härd inom delytan. Båda härdar mätte cirka 0,8 meter i diameter och framkom i samma schakt. Inom OS277 framkom keramik som troligtvis kan dateras till neolitikum och ett flintspån, troligtvis neolitiskt



Figur 14. Översikt av den sydöstra delytan med sökschakt vid hög L1997:7121 i förgrunden. Mot syd. Foto Jonas Carlsson. 2025-21-1.

samt ett par avslag. Inom OS476 hittades nackpartiet till en skafthålsyxa samt en bit keramik som grovt kunde dateras till yngre bronsålder-äldre järnålder. Enstaka flintor framkom i några schakt, de utgjordes av avslag eller övrigt slagen, i vissa fall naturflinta som skadats av plogning och dylika aktiviteter. Skafthålsyxan och den neolitiska keramiken samlades in med tanke på dess dignitet och den mycket låga sannolikheten att de skulle återfinnas vid eventuella framtida arkeologiska insatser. Övriga fynd lämnades i schakten med guldspinnar i dess närhet i syfte att underlätta vid eventuellt återbesök.

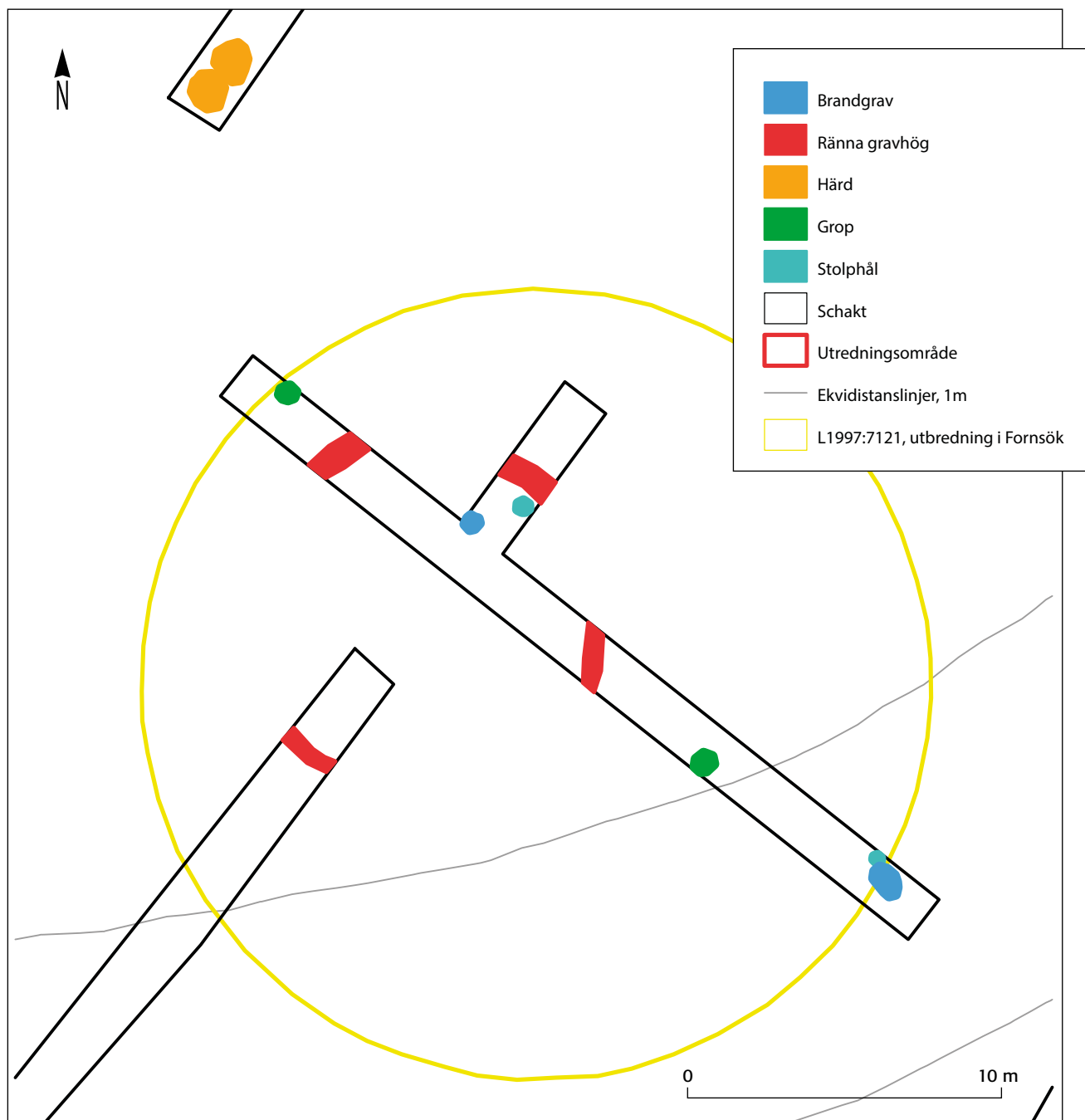
Hög L1997:7121

Fornlämningen var knappt synlig ovan mark, endast en marginell förhöjning fanns i närheten av den yta så som den är markerad i Fornsök, och skulle likväl kunna en vara naturformation. Detta i samband med de ålderdomliga uppgifterna om dess läge medförde att lämningens existens behövde kontrolleras. Sökschakt grävdes från olika väderstreck mot gravhögens antagna mittpunkt i syfte att påträffa och avgränsa den. Inom sökschakten uppgick matjordens djup till 0,2 meter, och inom schakten påträffades två förmodade brandgravar, två stolphål, två gropar och en ränna. Mot gravhögens antagna mitt fanns även flertal stenar, dessa låg ej i någon urskiljbar konstruktion och det var därmed omöjligt att avgöra om stenarna var del av graven eller moränsten. I brandgravarnas

ytor påträffades kraftigt fragmenterade brända ben, och inom schakten fanns flertalet flintavslag av god flintkvalité.

Baserat på påträffade anläggningar finns rester av hög L1997:7121 kvar under ploggången. Rännan framkom i samtliga väderstreck en bit från högens förmodade centrum och tolkades utgöra nedgrävningen efter någon typ av kantkedja eller dylik struktur, baserat

på denna hade gravens diameter uppgått till 13 meter. De två groparna samt den ena brandgraven kom dock utanför rännan, från samma brandgrav insamlades ett fåtal brända ben. Under förutsättning att dessa anläggningar är en del av gravhögen, exempelvis sekundärbegravningar i högens före detta brätte, hade högen mätt upp mot 20 meter i diameter. Likaså kan dessa anläggningar härröra andra bruksfaser.



Figur 15. Översikt inom de avgränsande schakt som grävdes vid hög L1997:7121.



fig16_2025-21- (6). Figur 16. Översikt av OS658. Rännan som eventuellt markerar högen syns i schaktets främre del. Mot öst. Foto Jonas Carlsson.

TOLKNINGSFÖRSLAG

Inom utredningsområdet finns påtagliga arkeologiska lämningar av varierande art. Uppe på den plåtå som utgjorde utredningsområdets nordvästra halva framkom en stor mängd härdar. Dessa förefaller ligga strax innanför krönet på den sluttning som finns till söder och öster. Huruvida härdarna är resultatet av en kortare men intensiv bruksperiod eller återkommande besök under längre perioder är oklart. De stolphål som påträffades inom samma yta kan sannolikt kopplas till härdarna, möjligtvis utgör de byggnadslämningar. Den keramik som påträffades i utredningsområdets mest sydliga schakt, OS277, talar för en tidig-mellan-neolitisk närvaro.

I sydsluttningen utgjorde stolphål merparten av anläggningar. Att just stolphål framkom i en sluttning, om än mild, medför osäkerhet ifall de utgör byggnadslämningar. Emellertid kan senare tiders jordbruk ha påverkat topografin, under förhistorisk tid kan mikrotopografiska plåtåer ha funnits, samt kan eventuella byggnader ha etablerats i längsgående riktning varpå lutningen varit marginell. Likaså behöver det inte röra sig om regelrätta byggnader då tre, möjligtvis fyra, gravhögar har prytt krönet. Därmed kan stolphålen ha ingått i strukturer kopplat till den rituella miljön.

Hög L1997:7121 kunde bekräftas delvis bevarad. Denna hög tillsammans med de två andra högar som finns registrerade har prytt krönet till slänten, möj-

ligtvis har ytterligare en hög funnits i direkt anslutning. Denna eventuella hög upptäcktes dessvärre först i samband med rapportarbetets fördjupande kartstudier, varför sökschaktning efter den uteblev. Att dessa gravar ligger mellan härdområdet och ytan med stolphål medför att dessa sannolikt tillhör en gemensam övergripande kontext, troligtvis från brons-järnålder.

ÅTGÄRDSFÖRSLAG

Boplats L1997:7418 är registrerad i undersökningsrådets nordöstra del, emellertid, baserat på förundersökningsrapport utförd inom dito påträffades enbart två härdar varpå ett vindkraftverk uppfördes på platsen (Carlie 1995), därmed bör fornlämningen anses som undersökt och borttagen.



Figur 17. Utbredning för den yta som bör genomgå arkeologisk förundersökning innan exploatering kan ta vid. Skala 1:2000.

Påträffande anläggningar utgör boplatslämningar och härdar, och har därmed registrerats som boplatssområde L2025:2122, boplatssområde L2025:2123, härd L2025:2124 och härd L2025:2125. Sedan tidigare kända Hög L1997:7121 finns delvis kvar under markytan, och en eventuell fjärde hög kan finnas strax sydväst om dito.

Sammantaget indikerar nu påträffade lämningar en mycket intressant fornlämningsmiljö med spår från flera förhistoriska perioder och med möjliga aspekter av både boplatss- och gravmiljö. Kulturmiljö Halland rekommenderar att en större del av utredningsområdet genomgår arkeologisk förundersökning innan exploatering kan ta vid. Se figur 17.

REFERENSER

- Carlie, Lennart. 1995. *Halland, Laholm lfs, Bonnarp 1:1. Arkeologisk förundersökning 1995*. Uppdragssverksamheten Halmstad. Stiftelsen Hallands läns museer 1995.
- Carlie, Lennart. 2004. *Halland, Laholm lfs, Bonnarp 1:1. Arkeologisk utredning 2004*. Hallands läns museer landsantikvarien.
- Persson, Carl. 1999. *En grav från senneolitikum/tidig bronsålder i Lilla Tjärby? Halland, Laholm lfs, Lilla Tjärby 1:100, RAÄ 207*. Arkeologisk rapport från Hallands läns museer 1999:1.

TEKNISKA OCH ADMINISTRATIVA UPPGIFTER

Länsstyrelsens beslutsnummer:	431-4665-2024
Eget diarienummer:	2024-384
Uppdragsgivare:	Laholm kommun
Utförandetid:	7–8 april 2025
Personal:	Jonas Carlsson, Linda Wigert (Arkeologer), Jörgen Thomsen (Maskinist)
Koordinatsystem:	Sweref 99 TM
Höjdsystem:	RH 2000
Läge:	Halland, Laholm kommun, Laholm socken, fastighet Bonnarp 1:1. Koordinater X:380686,1 Y:6266093,4
Undersökt:	990 löpmeter, 1600 kvadratmeter
Dokumentation:	Provgropar, schakt, anläggningar, lager mättes in med nRTK-GPS. Digital information finns tillgänglig i Intrasiprojektet Laholmlfs2024384U. Digitala fotografier har fotonummer 2025-21-(1-8)
Fynd:	I väntan på fyndfördelning har fynden har preliminärt tilldelats VM accessionsnummer: VM 300 148:1–3
Prover:	Inga prover togs tillvara
Datering:	Stenålder, bronsålder, järnålder

BILAGOR**Bilaga 1** Fotolista

Fotonummer: 2025-21:01-07

Landskap Halland
Socken Laholm sn
Fornlämningsnummer -
Utredningsår 2025

Fotonummer	Motiv	Mot
2025-21-1	Översikt vid hög L1997:7121	S
2025-21-2	Översikt inom UO västra del	Ö
2025-21-3	Översikt OS1206	S
2025-21-4	Härdar och ev grophus i OS476	N
2025-21-5	Översikt i OS476	N
2025-21-6	Översikt i OS658	V
2025-21-7	Översikt i OS1186	N

Bilaga 2 Schaktlista

Landskap Halland
 Socken Halmstad sn
 Fornlämningsnummer -
 Utredningsår 2025

ID	Längd (m)	Beskrivning
277	49	0,2m matjord. Ljusbrun sand, enstaka diken. Inga stenar. 4 stolphål, 1 grop. Avslag, 1 spån. 2 bitar keramik.
281	27	0,5m matjord. Brun sand, inslag av torviga fläckar. Enstaka diken.
476	92	0,2-0,5m matjord. Svacka mot OS mitt, där 0,5m matjord, annars cirka 0,2m. 17 stolphål, 1 gropus? 1 grop, 2 härdar. Enstaka örv flinta, 1 fragment skafthålsyx. Brun sand, inslag av djurgångar, fläck med lersilt.
504	60	0,25m matjord. Ljusbrun sand, inslag av grusiga partier på det plana höjdläget. Fåtal djurgångar och diken. 6 stolphål.
649	40	0,15-0,25 matjord. Brun sand, inslag av grus och sten. 4 härdar, 3 stolphål.
658	34	0,2m matjord. Flertal avslag och kvartsbitar. Ingen kantkedja snarare ränna. 2 brandgravar, 2 stolphål, 1 grop.
694	20	0,2m matjord. Ljusbrun sand, inslag av enstaka stenar, fåtal djurgångar och diken. Ränna fr hög.
699	49	0,25m matjord. Ljusbrun sand, enstaka stenar och djurgångar. Anl i OS urlakade. 8 stolphål, 2 gropar.
785	24	0,3m matjord. Ljusbrun sand. 1 härd, 1 stolphål.
790	20	0,3m matjord. Ljusbrun sand.
794	16	0,3m matjord. Ljusbrun sand.
798	12	0,2m matjord. Brun sand, rikligt med sten och grus. 4 härdar.
834	18	0,2m matjord. Brun sand, rikligt med sten och grus, flera stenlyft.
899	26	0,2m matjord. Brun sand, rikligt med sten och grus, flera stenlyft.
911	30	0,2m matjord. Brun sand, rikligt med sten.
915	95	0,2m matjord. Brun sand med sten (0,05-0,15m stora) och grus. I OS norra del avtagande sten. AH mot norr mer likt linser, annars ok. AS urlakade men troliga. 5 härdar, 6 stolphål, 2 gropar.
1000	33	0,3m matjord. Brun sand, fåtal stenar, enstaka stenfria partier. 1 härd.
1012	36	0,3m matjord. Brun sand, fåtal stenar. 1 grop m kol i ytan.
1050	35	0,3m matjord. Brun sand, inslag av stenar. 2 gropar, 1 härd, 1 stolphål.
1095	46	0,2m matjord. Brun sand, bitvis inslag av sten. 3 härdar, 3 stolphål, AH bra men något tunna.
1099	40	0,2m matjord. Brun sand, inslag av sten 0,05-0,15m stora. 5 härdar, 1 grop. AH ytliga, vissa enbart linser.
1186	24	0,2m matjord. Brun sand, inslag av sten 0,05-0,15m stora. 5 härdar, tydliga.
1190	25	0,2m matjord. Brun sand, inslag av sten 0,05-0,15m stora, samt enstaka markfasta block.
1194	24	0,2m matjord. Brun sand, inslag av sten 0,05-0,15m stora. Fåtal djurgångar och plogspår.
1206	99	0,25m matjord. Brun sand, inslag av sten 0,05-0,15m stora, fåtal block och större stenar. Fåtal djurgångar och plogspår.
1210	16	0,2m matjord. Brun sand, inslag av sten 0,05-0,15m stora.

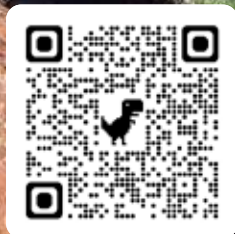
Bilaga 3 Fyndlista

Acc.Nr. VM 300 148
 Landskap Halland
 Socken Halmstad sn
 Fornlämningsnummer -
 Utredningsår 2025

Fyndnummer	Material	Sakord	Antal	Vikt (g)	Påträffad i	Beskrivning
1	Bergart	Skafthålsyxa	1	220	OS476	Nackfragment, 5 cm långt, 4 cm högt. Brott vid skafthålet.
2	Keramik	Keramik	2	22	OS277	Brun, kvartsmagring 2–4 mm. 10 mm tjock. Neolitisk.
3	Ben	Brända ben	>10	1	OS658	Fragmenterade brända ben, troligtvis humant.



**Hitta våra rapporter
och följ oss på våra
sociala medier!**



**KULTURMILJÖ
HALLAND**

EN DEL AV HALLANDS KULTURHISTORISKA MUSEUM